

Til ansøger og berørte lodsejere

Allerød Kommune

Natur og Miljø

Allerød Rådhus
Bjarkesvej 2
3450 Allerød
Tlf: 48 100 100
kommunen@alleroed.dk
www.alleroed.dk

Åbningstider
Mandag 12-17
Tirsdag lukket
Onsdag lukket
Torsdag 12-17
Fredag lukket

Afgørelse

Tilladelse i henhold til vandløbslovens regler om vandløbsregulering på golfbanen, The Scandinavian ApS, beliggende Oldvej 3, 3520 Farum, matr. nr. 44a, 44e, 44g Vassingerød By, Uggeløse m.fl.

Allerød Kommune har den 18. september 2020 modtaget en ansøgning fra ejere af golfklubben, The Scandinavian ApS, om udvidelse af et eksisterende regnvandsopsamlingsanlæg herunder iværksættelse af en række tiltag i anlæggets tilhørende åbne og lukkede vandløb. Det ansøgte kræver en godkendelse efter vandløbsloven. Arealerne er ejet af The Scandinavian ApS.

Afgørelse af den 10.5.2021

Allerød Kommune har den 10. maj 2021, efter vandløbslovens bestemmelser, besluttet at meddele reguleringstilladelse til udvidelse af eksisterende interne vandløbssystem med etablering af et nyt reservoir, samt lovliggørelse af følgende etablerede reguleringer, jf. kort figur 1 og 2:

- Bevarelse af det eksisterende anlagte interne vandløbssystem med søer, bassiner samt åbne og rørlagte vandløb.
- Nedlæggelse af det offentlige vandløb Sideløb B st. 0 – 170
- Tillukning af afstrømning til Sideløb C, st. 0
- Foring af 92 meter rør i Sideløb B mellem st. 0 – 92 (eksisterende regulativ st. 170 – 262).

Godkendelsen meddeles med hjemmel i vandløbsloven og bekendtgørelse om vandløbsregulering og restaurering m.v.

Lovgrundlag

Afgørelsen træffes med hjemmel i:

- Bekendtgørelse nr. 1217 af 25. november 2019 af lov om vandløb (Vandløbsloven)
 - § 16¹
 - § 17²
 - § 47³

¹ § 16. Ved regulering af et vandløb forstås ændring af vandløbets skikkelse, herunder vandløbets forløb, bredde, bundkote og skråningsanlæg, medmindre foranstaltningerne er omfattet af kapitel 8 eller kapitel 10.

² § 17. Vandløb må kun reguleres efter vandløbsmyndighedens bestemmelse.

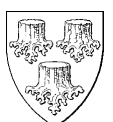
³ § 47. Broer, overkørsler eller lignende må ikke anlægges eller ændres uden vandløbsmyndighedens godkendelse.

Dato: 10. maj 2021

Sagsnr. 20/14328

Sagsbehandler:
Ole Dahlqvist Sørensen

Direkte telefon:
48100819



§ 48⁴

- Bekendtgørelse nr. 834 af 27. juni 2016 om vandløbsregulering og –restaurering m.v. (Regulerings- og restaureringsbekendtgørelsen)
 - § 3⁵
 - § 9⁶
 - § 10⁷
 - § 19⁸

Det åbne og rørlagte vandløbssystem løber til Vassingerødløbet, som er et offentligt vandløb. Vandløbssystemet på golfbanen er omfattet af vandløbsloven med underliggende bekendtgørelser og endvidere omfattet af Regulativ for Vassingerødløbet (1992).

Vilkår

Reguleringsprojekt skal udføres som beskrevet i projektansøgning samt på følgende vilkår:

1. The Scandinavian ApS skal årligt iværksætte kompensationsafstrømning fra den 15.6. til den 15.9. startende i 2022.
2. Kompensationsafstrømningen sker til Sideløb B i eksisterende brønd, st. 170, og er i perioden kontinuerlig og på 1,25 l/s dog ikke i perioder med 2/3 fyldt hovedløb jf. vilkår 5.
3. The Scandinavian ApS skal tilbageholde en vandmængde på 10.000 m³ i vandløbssystemet, som skal være til rådighed i sommermånederne til kompensationsafstrømningen til Sideløb B.
4. Derudover må der maksimalt yderligere afledes 12 l/s til Sideløb B dog kun på dage hvor røret i hovedløbet er max. 2/3 dele fyldt. Al afstrømning skal således standses hvis hovedløbet er 2/3 eller mere fyldt også kompensationsafstrømningen i vilkår 3.
5. The Scandinavian ApS etablerer efter samråd med Allerød Kommune en online logger/måler i hovedløbet senest 3 md. efter modtagelse af nærværende afgørelse, st. 1359, ved Sideløb B's udløb, for at dokumentere forholdene i vilkår 4. Ved 2/3 fyldt hovedløb standses al afledning fra golfbanen til Sideløb B.
6. Allerød Kommune skal have online adgang til data.

⁴ § 48. Opstemningsanlæg eller andre anlæg, der kan hindre vandets frie løb eller i øvrigt kan være til skade for vandløbet, må ikke anlægges eller ændres, herunder driftsmæssigt, uden vandløbsmyndighedens godkendelse.

⁵ § 3. Vandløb må kun reguleres efter vandløbsmyndighedens bestemmelse.

⁶ § 9. Broer, overkørsler eller lignende må ikke anlægges eller ændres uden vandløbsmyndighedens godkendelse.

⁷ § 10. Opstemningsanlæg eller andre anlæg, der kan hindre vandets frie løb eller i øvrigt kan være til skade for vandløbet, må ikke anlægges eller ændres, herunder driftsmæssigt, uden vandløbsmyndighedens godkendelse.

⁸ § 19. Vandløbsmyndighedens godkendelse af et projekt, der forudsætter tilladelse eller godkendelse efter bestemmelserne i [naturbeskyttelsesloven](#), [miljøbeskyttelsesloven](#), [vandforsyningsloven](#) eller [fiskeriloven](#) kan først meddeles, når der foreligger endelig afgørelse efter disse bestemmelser.

Stk. 2. Godkendelse af et projekt skal indeholde endelig afgørelse om eventuelle økonomiske spørgsmål, om arealerhvervelser og rådighedsindskrænkninger samt om erstatning for disse.

Stk. 3. Godkendelsen skal endvidere indeholde

1) en beskrivelse af det pågældende projekt,

2) bestemmelser om arbejdets udførelse, herunder om ansvaret for tilsynet,

3) eventuelle særlige vilkår for godkendelsen, herunder eventuelle tidsbegrænsninger, og

4) fristen for arbejdets udførelse og bestemmelser om indberetning til vandløbsmyndigheden herom.



7. Efter etablering driftes og vedligeholdes loggeren/måleren af Allerød Kommune.
8. Der skal altid sikres at der ved afledning, jf. pkt. 4, opnås en ledig bassinkapacitet på 10.000 m³ til brug til opstuvning ved skybrud i golfbanens bassiner. Denne kapacitet skal dog ikke findes i søen der ligger i oplandet til Sideløb C.
9. The Scandinavian ApS skal senest 2 måneder efter modtagelse af nærværende afgørelse fremsende detailoplysninger til kommunen om, hvordan reguleringen af afstrømningen konkret foretages, herunder fotos eller tegning af den tekniske løsning.
10. The Scandinavian ApS skal senest 2 måneder efter modtagelse af nærværende afgørelse installere en vandmåler i Sideløb B, brønd st. 0 til kontinuert måling af afstrømmende vand til Sideløb B. Vandmåleren skal vedligeholdes og justeres efter behov, dog mindst hvert 5. år. The Scandinavian ApS skal fremvise/fremsende måledata til kommunen mindst 1 gang årligt, første gang den 15. september 2021.
11. Etablering af et nyt reservoir/sø i vandløbssystemet må ikke give anledning til transport af sediment og lignende materialer.
12. Ved udgravning til bassinet må det opgravede materiale ikke placeres nærmere end 5 meter fra bassinets og vandløbets kronekant.
13. Foring af Sideløb B st. 0 – 92 (eksisterende regulativ st. 170 – 262) må ikke forhindre/påvirke den naturlige afstrømning og øvrige dræntilløb til det rørlagte vandløb beliggende på nabo ejendomme.

Formål med/begrundelse for projektet

Golfbanen, The Scandinavian ApS, blev anlagt i perioden 2006-2010 på et tidligere militært øvelsesterræn.

Ved anlæggelse af golfbanen blev der lavet et vandløbssystem (figur 1), hvorved det er muligt at anvende det overfladevand, der naturligt er til rådighed på grunden, til vanding mv. for mindst muligt at belaste områdets grundvandsressource. Det foregår ved at opmagasinere regn- og overfladevand i en række søer inden for golfbanens areal.

Reservoirkapaciteten i de eksisterende småsøer er dog ikke tilstrækkelig til at dække golfbanens vandingsbehov og The Scandinavian ApS har derfor i 2020 udarbejdet et projekt for at udvide anlæggets kapacitet med et nyt reservoir (figur 2), der kan sikre en større lokal opmagasinering på The Scandinavian ApS' arealer, jf. bilag 1.

I forbindelse med behandling af det samlede projekt for udvidelsen af reservoirkapaciteten, har det vist sig, at de tiltag, som blev gennemført i perioden 2006-2010, i forbindelse med etableringen, ikke blev godkendt efter vandløbsloven.

Derfor har kommunen besluttet, at der i forbindelse med ansøgning om udvidelse af reservoirkapaciteten samtidig sker en lovliggørelse af de eksisterende forhold og en godkendelse af de ansøgte tiltag efter vandløbsloven.



Beskrivelse af det pågældende projekt herunder det samlede vandløbssystem

Denne afgørelse efter vandløbsloven omfatter således både de anlagte tiltag i det eksisterende vandløbssystem, som blev gennemført i perioden 2006-2010, samt de nye tiltag, som The Scandinavian ApS har ansøgt om i 2020.

Langt den overvejende del af arealerne omfattet af The Scandinavian ApS afvander naturligt til det offentlige vandløbssystem Vassingerødløbet via Sideløb B og C, jf. Regulativ for Vassingerødløbet (1994). Der er ikke kendskab til vandløbssystemer eller topografiske oplande, som afvander til The Scandinavian ApS arealer. Golfbanearealerne ligger således øverst i det aktuelle vandløbssystem.

Det interne vandløbssystem på The Scandinavian ApS' arealer er i udgangspunktet anlagt som et lukket recirkulerende system, men når systemet er fyldt, afstrømmer overskydende vand til det offentlige vandløb Vassingerødløbets Sideløb B, som er rørlagt.

Det interne vandsystem på The Scandinavian ApS' arealer (figur 1)

Der er ikke kendskab til de eventuelt åbne eller rørlagte vandløb på arealerne fra før anlæggelsen af golfbanen. Arealet har tidligere fungeret som øvelsesterræn for bl.a. bælteketøjer og det vurderes, at der i denne periode ikke har været et fungerende vandløbssystem på arealet, hverken åbent eller rørlagt.

The Scandinavian ApS har lavet et system bestående af en række søer og 3 konstruerede bassiner, hvor vandet opmagasineres, indtil der er brug for vand til vanding. Nedbør og overskydende vandingsvand opsamles i dræn og faskiner under de tætklippede områder (tees, fairways og greens), hvorfra drænvandet ledes til opmagasinering i de oprindelige vådområder/søer og de tre bassiner, der i dag benyttes som en del af vandingsystemet. Derudover tilføres en meget lille andel vand fra tag- og overfladevand fra golfbanens klubhus og parkeringsarealer til vandløbssystemet.

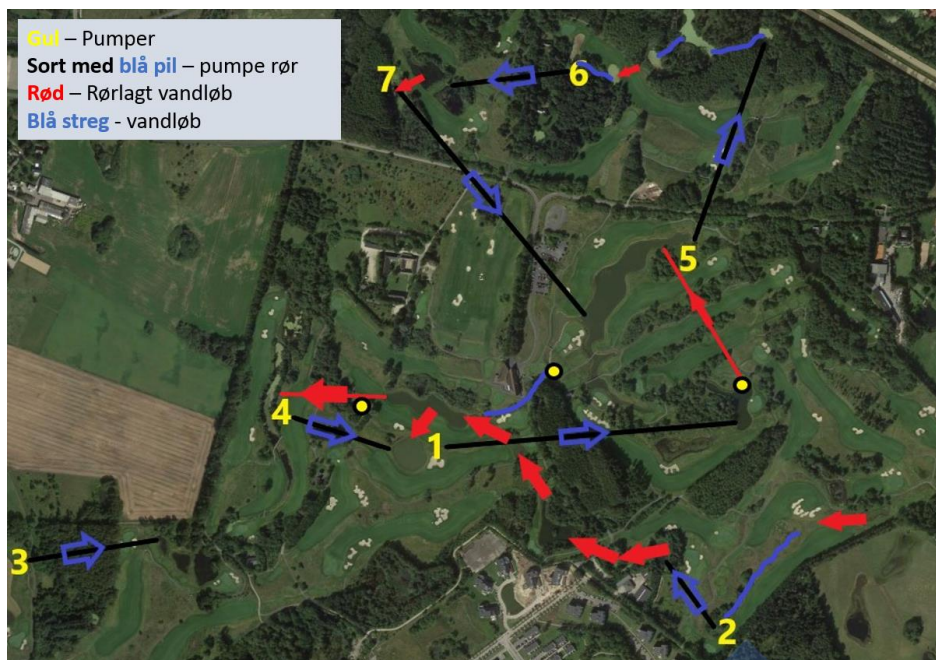
Bassinerne og søerne er forbundet, således at vandet dels løber af egen kraft mellem bassinerne, dels pumpes rundt mellem søerne/bassinerne afhængigt af, hvor der er behov for vanding eller plads til magasinering. Der er niveaufølere på vandstanden i pumperne, så fordeling og omfordeling af vand foregår automatisk. Indvindingen (oppumpning) af vand sker fra de lavt liggende søer/bassiner til de højere liggende søer/bassiner. Tilladelse til pumpning af vand mellem søer og bassiner er reguleret i indvindingstilladelsen og udgør ikke det naturlige vandløbssystem godkendt i denne tilladelse.

I perioder med meget nedbør flyttes vand til de tre hovedbassiner og søerne nord for Oldvej.

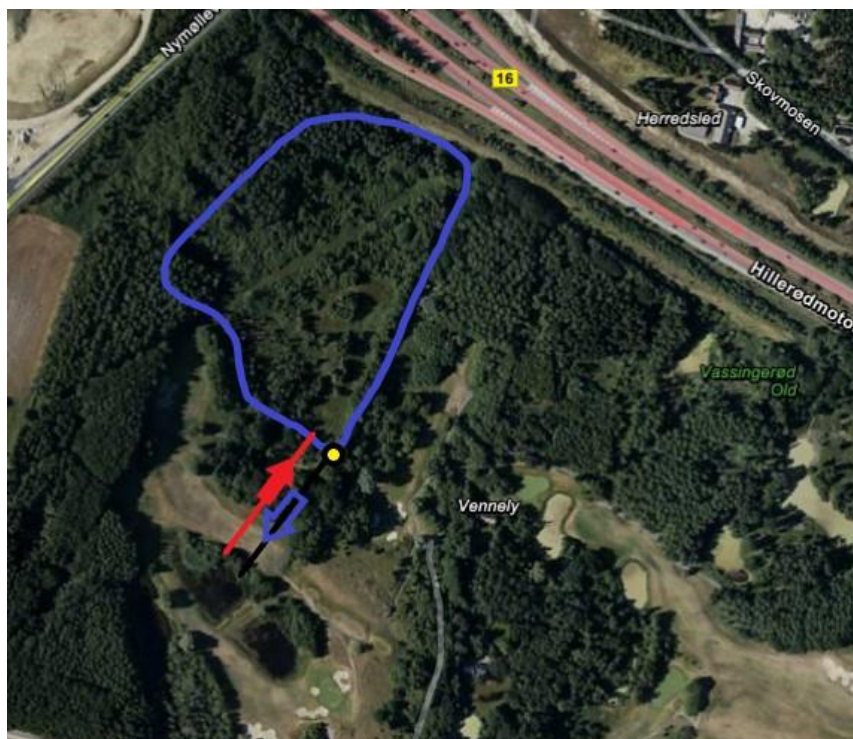
Det samlede eksisterende vandløbssystem og det tekniske anlæg fremgår af nedenstående figur 1.

Placeringen af det nye ønskede reservoir i det eksisterende vandløbssystem er vist i figur 2.





Figur 1: Eksisterende vandløbssystem på The Scandinavian ApS. Systemet består dels af en række åbne søer, en række åbne vandløb (blå streger), en række rørlagte vandløb (røde streger), samt pumpe rør (sorte streger). Pumperne 2, 3 og 4 (angivet med numre) pumper vand fra lavt liggende områder, hvor der opsamles meget vand i våde perioder. Pumpe 3 leder fra søen der er afskåret fra sideløb C. Pumperne 1, 5, 6 og 7 bliver primært brugt til at flytte vandet videre rundt i systemet til senere brug. Pumpe 1 bliver også brugt til at cirkulere vandet rundt for at holde det friskt og iltet. Her bliver det pumpet op til en mindre sø, hvorefter det løber via et rørlagt vandløb ud i det store bassin ved klubhuset, videre ned igennem kaskaderne og tilbage i den primære vandings sø.



Figur 2: Planlagt Udvidelse af internt vandløbssystem jf. ny ansøgning 2020 (vedlagt som bilag 1). Det nye reservoir bliver tilsluttet det eksisterende system via et \varnothing 110 mm rør og en 90 m^3 pumpe som resten af anlægget. Her ud over vil der være et returløb på 200 mm med en ventil der vil være åben når der opmagasineres vand og lukket når der forbruges vand.



Reguleret afstrømning til Vassingerødløbet

Afstrømning fra det interne vandløbssystem til Vassingerødløbet sker i dag alene til Sideløb B i eksisterende regulativstation 170. ved denne godkendelse ændres denne stationering til Sideløb B, st. 0, se oversigtskort i figur 4a. Der er således ikke længere afledning fra vandløbssystemet til Sideløb C. Både Sideløb B og C er placeret i den vestlige del af The Scandinavian ApS' areal.

Sideløb C st. 0 består af en brønd med kuppelrist beliggende i en lavning tæt på skel til Birkevangen 2C, 3540 Lyngø. Sideløb C kan således fortsat modtage overfladisk afstrømning fra The Scandinavian ApS' arealer ved ekstreme regnhændelser, hvis ansamlet vand i lavningen bliver dybere end 30-40 cm. Det vil sige at tilstrømning af vand til st. 0 i Sideløb C vil ske meget sjældent udover naturlig afstrømning via grundvand. Uden for The Scandinavian ApS' arealer i Sideløb C st. 372 har kommunen monteret en kontraktlap, så vandet fra hovedløbet ikke kan strømme tilbage i Sideløb C, når hovedledningen er fuldt løbende. Dett for at forebygge mod oversvømmelser, jf. afgørelse af den 19.7.2017.

Det er en manuel proces at lede vand til Vassingerødløbet via Sideløb B. Når der er behov for at vand skal afstrømme til Sideløb B, åbnes der en ventil manuelt, så vandet kan løbe ud. Ventilen lukkes igen manuelt, når udledning skal stoppes (ikke at forveksle med de nye krav i vilkårene ovenfor).

Vand fra det interne vandløbssystem er reguleret ledt til Sideløb B i 10 år ud af de seneste 13 år efter golfbanens etablering. The Scandinavian ApS oplyser, at afstrømningen/aflastningen primært er sket fra januar til marts. Afstrømningen foregår med en maks. kapacitet på 28 l/s i røret til Sideløb B. Før dette er afstrømningen af vand til Sideløb B foregået ved naturlig afstrømning fra nærliggende sø jf. figur 4a. Sideløb B fra eksisterende regulativ st. 0 til st. 262, se figur 4b, er beliggende på The Scandinavian ApS' arealer. Ifølge The Scandinavian ApS' oplysninger var Sideløb B ved overtagelsen af denne ejendom på denne strækning ødelagt og The Scandinavian ApS fik røret foret mellem eksisterende regulativ st. 170 og st. 262.

Strækningen mellem st. 170 og 262 har såvidt vides, under forsvarets tid været integreret i forsvaret sø, men har formodentlig været i dårlig stand i mange år før The Scandinavian overtog arealerne.

Begrundelse for vilkår/krav for tilladelse til det ansøgte

I indvindingstilladelsen af den 10. december 2020, stilles der som vilkår at The Scandinavian ApS, i sommerperioden, stiller en vandvolumen på 10.000 m³ til rådighed for kompensationsafstrømning til Vassingerødløbet så længe indvindingen foregår, for at sikre mod vandløbets udtørring nedstrøms, på strækningen i gennem Terkelskov, der er omfattet af Natura 2000 område nr. 139.

The Scandinavian ApS skal således i perioden fra 15. juni til 15. september lede 1,25 l/s til Sideløb B, i eksisterende st. 170. Vandføringen svarer til 1/22 del af rørkapaciteten i Sideløb B frem til brønden i st. 262, hvor rørdimensionen herefter stiger fra Ø300 mm til Ø400 mm (jf vilkår 1 og 3 i denne afgørelse).



Kompensationsafstrømningen er baseret på konsekvensvurderinger, jf. bilag 3.

Allerød kommune har fået beregnet den forventede naturlige afstrømning fra golfbanens areal til Vassingerødløbet under normale forhold baseret på målinger og teoretiske beregninger. Disse undersøgelser fremgår af bilag 2 og 3. Tallene nedenfor er et forsøg på sammendrag af konklusionerne, men der henvises til bilag 2 og 3. Figur 3 er et udklip af bilag 2.

Vandløbet er karakteriseret ved følgende hydrauliske afstrømninger. Golfbanen har et opland på 179 ha til Vassingerødløbet, heraf udgør 20 ha opland til Sideløb C. Karakteristika for vandløbets hydraulik er hentet fra bilag 2.

Det vurderes, at der er en medianminimumsvandføring på 0,25-0,36 l/s, en middel vandføring på 5,57-17,27 l/s og en medianmaksimum på 42-153 l/s fra golfbanens opland inkl. oplandet til Sideløb C, jf. figur 3 og bilag 2.

Størrelsen af kompensationsafstrømningen er højere end den beregnede laveste værdi for medianminimumsvandføring i sommerperioden for Sideløb B jf. bilag 2 og bilag 3, og afstrømningsværdierne herunder (figur 3), men middel- og medianmaksimumsvandføring til Sideløb B vurderes imidlertid stort set at ophøre i sommerperioden ved den tilladte indvinding derfor er det kommunen vurdering at kompensationsafstrømningen bør sættes højere end den lavest beregnede medianmimumsvandføring i sommerperioden.

Ud fra de udvalgte tidsserier er der fundet en middelfafstrømning på 0,03-0,1 l/s/ha, en medianmin på mellem $1,4 \cdot 10^{-3}$ - $1,9 \cdot 10^{-3}$ l/s/ha og medianmaksafstrømning på 0,24-0,86 l/s/ha. Til verificering af afstrømningen er medianmaks desuden beregnet efter metoden beskrevet i notatet "Vurdering af median maksimum vandføring i Vassingerødløbet med henblik på fastsættelse af udledningskrav for regnbetingede udledninger" (Atkins, 2017). Her er medianmaks beregnet til 0,6 l/s/ha. De resulterende middel-, medianmin- og medianmaksafstrømninger for interessepunktet fremgår af tabellen.

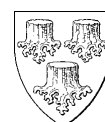
	Naturlig afstrømning [l/s]
Medianmin	0,9-1,3
Middel	20-62
Medianmax	154-552

Figur 3: Udklip af Atkins notat med opdaterede beregning af vandføringen i Vassingerødløbet i Terkelskov (jf. bilag 2).

Kommunen har endvidere fået udarbejdet en teoretisk hydraulisk undersøgelse af vandløbet som viser at hovedløbet på nogle strækninger er hydraulisk belastet ved en kun 2 års regnhændelse. Der er således risiko for opstuvning og tilbageløb i hovedløbet ved også små regnhændelser.

For at reducere belastningen i hovedløbet stilles der krav til The Scandinavian ApS, at der maksimalt må udledes 12 l/s når der er behov, dog ikke når hovedvandløbet er 2/3 belastet, jf. vilkår 4.

Dette sikres ved at The Scandinavian ApS i samarbejde med Allerød Kommune etablerer en vandløbslogger i brønden i Sideløb B's udløb i hovedløbet i st. 1130, der elektronisk advarer når der skal lukkes for al afstrømning af vand fra golfbanen når hovedløbet er 2/3 fyldt, jf. vilkår 4 og 5.

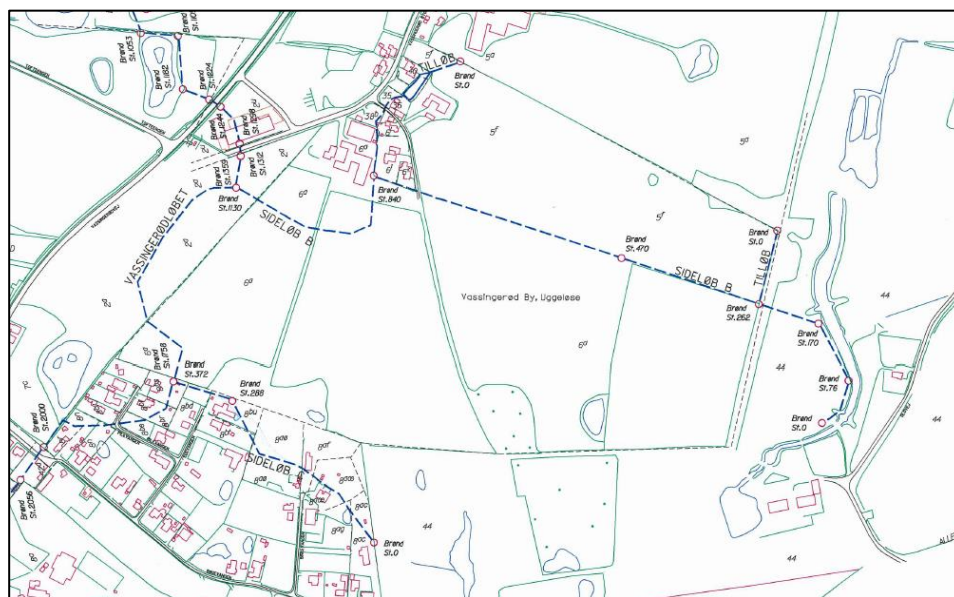


For at sikre The Scandinavia ApS mod oversvømmelse/overbelastning af det interne indvindingsystem i regnfulde perioder hvor hovedløbet er mere end 2/3-dele fyldt skal The Scandinavian ApS sørge for altid at have en bassinkapacitet på 10.000 m³ til rådighed til hver en tid, jf. vilkår 8.

The Scandinavian ApS stilles endvidere krav om fremsendelse af detailoplysninger, herunder foto/tegning, til kommunen om, hvordan reguleringen af afstrømningen konkret foretages, jf. vilkår 9.

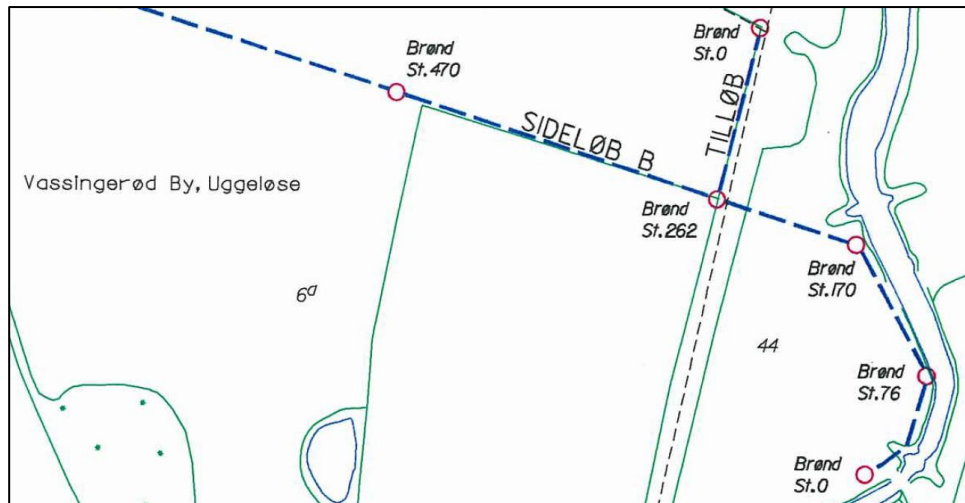
Derudover stilles krav om installering af en vandmåler til kontinuert måling af afstrømmende vand til Vassingerødløbet over hele året via Sideløb B. Vandmåleren skal vedligeholdes og justeres efter behov, dog mindst hvert 5. år, jf. vilkår 10.

Der vil fremover fortsat ikke afledes vand fra golfbanen til Sideløb C. Dette for at sikre boligerne langs Sideløb C mod hidtil kendte oversvømmelser. Der stilles ikke vilkår om mulighed for overpumpning af vand til Sideløb C, st. 0 da det vurderes at golfbanens vandhåndtering i tørre perioder ikke er afgørende for vandstanden i recipienter i området langs sideløb C. Det er vurderet at ved tørke ville golfbanens sø uanset kobling til sideløb C ikke aflede vand til Sideløb C.



Figur 4a: Udsnit af Vassingerødløbet med Sideløb B og C fra gældende regulativ for Vassingerødløbet og sideløb.





Figur 4b: Øvre del af Sideløb B jf. gældende regulativ for "Vassingerødløbet og sideløb". I det samlede projekt lovliggøres nedlæggelsen af det offentlige vandløb Sideløb B st. 0 – 170. Denne strækning er alene beliggende på The Scandinavian ApS's arealer og afvander ikke andre ejendomme. Afstrømning fra The Scandinavian ApS' interne vandløbssystem sker til eksisterende brønd i st. 170, jf. vilkår 2.

Berørte parter

The Scandinavian ApS er ansøger og ejer de berørte arealer. Derudover er der lodsejere, der grænser direkte op til The Scandinavian ApS, som vurderes at være direkte berørt af nærværende afgørelse, jf. tabel 1.

Matr. nr	Ejerlav og sogn	ejer	Bemærkning
44a	Vassingerød By, Uggeløse	The Scandinavian ApS	Ansøger
44e	Vassingerød By, Uggeløse	The Scandinavian ApS	Ansøger
44g	Vassingerød By, Uggeløse	The Scandinavian ApS	Ansøger
44f	Vassingerød By, Uggeløse	The Scandinavian ApS	Ansøger
98a	Farum By, Farum	The Scandinavian ApS	Ansøger
5f	Vassingerød By, Uggeløse	Bitten Lund Rudbeck Vassingerød Bygade 25, 3450 Lyngø	Mark parcel nedstrøms tilløb til Sideløb B. Nabo
6a	Vassingerød By, Uggeløse	Jens Henrik Christiansen, Vassingerød Bygade 8, 3450 Lyngø	Mark parcel nedstrøms tilløb til Sideløb B, Nabo
8ac	Vassingerød By, Uggeløse	Anne Bolette Harder, Birkevången 2C, 3450 Lyngø	Privat parcel nedstrøms tidligere tilløb til Sideløb C. Nabo
8ac	Vassingerød By, Uggeløse	Leif Harder, Birkevången 2C, 3450 Lyngø	Privat parcel nedstrøms tidligere tilløb til Sideløb C. Nabo
8cf	Vassingerød By, Uggeløse	Peter Krath Lassen Birkevången 4a 3540 Lyngø	Privat parcel nedstrøms tidligere tilløb til Sideløb C, lodsejer af §3 sø
8cf	Vassingerød By, Uggeløse	Sanne Krath Gormsen Lassen Birkevången 4a 3540 Lyngø	Privat parcel nedstrøms tidligere tilløb til Sideløb C, lodsejer af §3 sø
8bu	Vassingerød By, Uggeløse	Annegrethe Larsen Egevången 16 3540 Lyngø	Privat parcel nedstrøms tidligere tilløb til Sideløb C, lodsejer af §3 sø



8bu	Vassingerød By, Uggeløse	Ole Larsen Egevangen 16 3540 Lynge	Privat parcel nedstrøms tidligere tilløb til Sideløb C, lodsejer af §3 sø
-----	-----------------------------	--	---

Tabel 1. De direkte berørte ejendomme fremgår af tabellen. Berørte ejendomme er beliggende umiddelbart nedstrøms The Scandinavian ApS fordi golfbanen ligger øverst i vandløbssystemet og der ikke er kendskab til vand der ledes over vandskel. Derudover er der et par ejendomme med §3 søer nedstrøms golfbanen der også får afgørelsen direkte tilsendt. Lige nedstrøms nuværende st. 262 er Sideløb B beliggende i skel mellem to mark matrikler i et Ø400 rør.

Økonomi og vedligeholdelse

The Scandinavian ApS står for udgift til etablering og drift af det interne vandløbssystem på The Scandinavian ApS arealer, herunder etablering af nyt reservoirer, drift af ventil og måler i Sideløb B, brønd st. 0 (eksisterende regulativ brønd st. 170).

The Scandinavian ApS står for udgift til etablering af online vandløbslogger i Hovedløbet st. 1359, Herefter varetages driften og dataservicering af Allerød Kommune. Senere udskiftning af logger forestås af The Scandinavian ApS efter samråd med Allerød Kommune.

Sideløb B fra st. 170 er fortsat offentligt vandløb og vedligeholdelsen påhviler vandløbsmyndigheden jf. gældende vandløbsregulativ.

Tidsplan for udførelse

Nedlæggelsen af Sideløb B st. 0-170 blev gennemført i perioden 2006-2010. Det interne vandløbssystem blev ligeledes etableret mellem 2006-2010. Der søges endvidere om at udbygge dette interne vandløbssystem med nyt reservoirer jf. bilag 1. Ændringen af afstrømning til Sideløb B jf. vilkår 1-5, træder i kraft med denne afgørelse. Den kompenserende afledning jf. vilkår 1, 2 og 3 skal igangsættes så snart det nye reservoir er klart og senest i juni 2022. For vilkårene for anden vandafledning og målinger henvises til vilkår 9 og 10 i denne afgørelse.

Fremtidig vedligeholdelse

Enhver fremtidig vedligeholdelse af det private vandløbssystem påhviler den til enhver tid værende ejer af matrikel 44a Vassingerød By, Uggeløse jf. vandløbslovens § 35, stk. 1⁹. Hvis matriklen senere udmatrikuleres vil forpligtelsen følge den til enhver tid værende bredejer/bredejere, medmindre der indgås aftale om andet.

Vedligeholdelsesforpligtelsen gælder for såvel grøfter, rørlagt delstrækning og anlæg, herunder brønde på vandløbssystemet. Vandløbene skal vedligeholdes i henhold til vandløbslovens § 27¹⁰, der foreskriver at vandløb skal vedligeholdes, så skikkelse eller vandføringsevne ikke ændres.

Driften af vandløbslogger i hovedløbet varetages af Allerød Kommune/vandløbsmyndigheden.

⁹ § 35. Stk. 1. Vedligeholdelsen af private vandløb påhviler bredejerne, medmindre der efter stk. 3 eller efter § 36 er truffet anden bestemmelse.

¹⁰ § 27. Vandløb skal vedligeholdes således, at det enkelte vandløbs skikkelse eller vandføringsevne ikke ændres, medmindre andet er fastsat i regulativet, jf. § 12, stk. 4, eller i afgørelse efter § 36 a, stk. 1.



Færdigmelding

Allerød Kommune, vandløbsmyndigheden, skal orienteres, når anlægsarbejdet er udført, senest én måned efter færdiggørelsen. Færdigmeldingen skal indeholde dokumentation for montering af vandløbslogger i hovedløbet og beskrivelse og fotodokumentation af måler og brønd (afledningssystemets opbygning) i brønd i st. 0 (eksisterende regulativ brønd st. 170).

Allerød Kommune har ansvaret for tilsyn af arbejdets udførelse.

Det forudsættes at retningslinjer for beskyttelse af vandløbet under anlægsarbejdet overholdes, blandt andet for at minimere sandvandring.

Allerød Kommunes vurdering af de eksisterende og ansøgte forhold iht. vandløbsloven

Det interne vandløbssystem på The Scandinavian ApS' arealer består dels af en række naturlige og kunstigt anlagte søer og bassiner, som er forbundet, dels af en række åbne grøfter og lukkede rør. Søerne fungerer som reservoir for drænvand fra golfbanens arealer og i meget lille grad for tagvand og P-plads vand og der foretages vandindvinding fra søerne til vanding af golfbanearealerne. Afstrømning af drænvand fra det samlede vandløbssystem har oprindeligt naturligt hængt sammen med det offentlige vandløb Sideløb B og Sideløb C. I dag afledes dog kun vand reguleret via Sideløb B Det er således Allerød Kommunes vurdering at det interne vandløbssystem er omfattet af vandløbslovens bestemmelser.

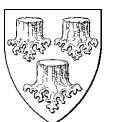
Jævnfør vandløbslovens kap. 6 og 9 må ændringer af vandløbs skikkelse, etablering af nye vandløb samt anlæg til indtagning og indpumpning samt videreledning af vand til vanding ikke etableres eller ændres uden vandløbsmyndighedens godkendelse.

Allerød Kommune lovliggør hermed det udførte vandløbssystem på The Scandinavian ApS' arealer efter vandløbsloven og bekendtgørelsen om regulering og restaurering.

Kommunen vurderer, at kompensationskravet til vandafledning fra golfbanen i sommermånederne vil være langt under den samlede normale naturlige vandafstrømning fra golfbanen. Den lave kompensations afstrømning vil afbøde eventuelle høje vandføringer i hovedløbet og i Sideløb B ved store nedbørshændelser i sommerperioden, og samtidig sikre at vandløbet er vandførende i sommermånederne til gavn for flora og fauna på strækningen i Terkelskov der er omfattet af Natura 2000-område nr. 139.

Vassingerødløbet vurderes at være hydraulisk belastet ved regn hændelser større end en 2 års regn hændelse. Kommunen vurderer at nærværende tilladelse og den samtidige indvindingstilladelse bidrager til en hydraulisk aflastning af Vassingerødløbets hovedløb og især Sideløb B og Sideløb C. Derved opnås en mindre risiko for potentielle opstuvning og oversvømmelser langs vandløbet og at det samtidig vil forbedre Vassingerødløbets vandmiljø nedstrøms Slangerupvej i Natura 2000 området.

The Scandinavian ApS' behov for vanding i sommerhalvåret forventes at være mellem 50.000 m³ og, i tørre år op til, 120.000 m³ vand. I perioden



med kompensationsafstrømning på 1,25 l/s forventes ikke afledt andet vand til Sideløb B fra golfbanen under normale nedbørsforhold. Dermed bidrager The Scandinavian ApS' til at sikre mod udtørring i sommerperioden af den højt målsatte vandløbsstrækning nedstrøms i Terkelskov, i Natura 2000 området. Kommunen vurderer at denne afledning er tilstrækkelig til at yderligere afledning af vand fra golfbanen ikke vil være nødvendigt af hensyn til Vassingerødløbets vandføring. The Scandinavian ApS sikrer, med det nye reservoir og deres forbrug af vand, bedre mod behov for hydraulisk aflastning og dermed overbelastning af Vassingerødløbet.

Vandstand i søer mv. nedstrøms golfbanen langs sideløb C er vurderet til ikke at kunne blive løst ved naturlig afstrømning fra golfbanen. Lukningen af vandafledningen mellem golfbanen og Sideløb C vurderes kun at sikre mod oversvømmelser i området ved Sideløb C.

Hvis indvindingen skulle ophøre, forventes det aktuelle opland fortsat at afvande til Sideløb B men med samme neddrøsling hele året som er besluttet med denne afgørelse, dvs. med maksimalt afstrømning på 1,25 l/s til Sideløb B st. 0. Ændringer herfra kræver en ny vandløbs sag hvor der tages beslutning om den konkrete ønskede ændring af forholdene.

Anden lovgivning i relation til det samlede projekt

Det samlede projekt om ansøgning om indvinding af op til 150.000 m³ overfladevand årligt er uddybende beskrevet i ansøgningsmateriale af 18. september 2020, som er udarbejdet af NIRAS på vegne af The Scandinavian ApS. Allerød Kommune har givet tilladelse til indvindingen i december 2020.

Dette ansøgningsmateriale er vedlagt som bilag 1.

Godkendelsen omhandler alene forhold, der behandles med hjemmel i vandløbsloven.

Til det samlede projekt er der pr. 10. maj 2021 meddelt:

- Indvindingstilladelse
- Afgørelse om ikke-VVM-pligt.
- Landzonetilladelser
- Lokalplandispensation
- §19 tilladelse til Jordarbejder
- Tilladelse efter Skovloven mht. fredsskov

Det bemærkes at afgørelse om medbenyttelsestilladelse efter vandløbsloven forventes meddelt i løbet af maj 2021.

Vurdering ift. Vandområdeplan for Sjælland

Vassingerødløbet, er rørlagt på de øvre ca. 2 km nedstrøms golfbanen, fra Sideløb B st. 170. Herefter er vandløbet åbent. På den åbne strækning i Terkelskov er vandløbet i vandområdeplanen målsat til at opnå god økologisk tilstand inden 2027. Tilstanden er i dag moderat til god. Nedstrøms Vassingerødløbet ligger Hestetangs Å. Hestetangs Å er ligeledes målsat til god økologisk tilstand, men har i dag ikke opfyldt målsætningen.



Det vurderes, at nærværende reguleringsprojekt ikke vil påvirke denne tilstand negativt, fordi kompensationsafstrømning reducerer risikoen for sommerudtørring af Vassingerødløbet og dermed også lav vandføring i Hestetangs Å i sommerperioden.

Det er Allerød Kommunes vurdering, at en gennemførelse af projektet vil have en positiv påvirkning på det målsatte vandløb, da sommervandføringen bedre sikres og målsætningen nemmere vil kunne opnås inden udgangen af 2027.

Væsentlighedsvurdering, Natura 2000-områder og bilag IV-arter

Ifølge habitatbekendtgørelsen skal Allerød Kommune udføre en vurdering af projektets eventuelle indvirkning på en række internationale naturbeskyttelsesområder samt visse beskyttede arter og deres levesteder.

Natura 2000 områder

Nærmeste Natura 2000 område, samt det eneste Natura 2000 område med vandforbindelse til golfbanen, er Natura 2000-område nr 139, Øvre Mølleådal, Furesø og Frederiksdal Skov, der ligger ca. 450 m sydvest for den sydligste del af projektområdet.

Golfbanen ligger i det øverste vandområde til Vassingerødløbet, som er rørlagt til cirka 2 km nedstrøms golfbanen, hvor det løber i et åbent løb ind i Natura 200 området.

Det nye vandreservoir vil medvirke til at tilbageholde vand i de perioder, hvor det regner meget – men vil også kunne bidrage med tilførsel af vand i tørre perioder.

Betingelserne i denne tilladelse sikrer at der tilførsel en stabil og kontinuerlig afstrømning i vandløbet i tørkeperioder og bidrager til at sikre flere af naturtyperne i udpegningsgrundlaget for Natura 2000 området, primært de naturtyper der knytter sig til vandafhængige områder. Det samlede udpegningsgrundlag ses nedenfor i figur 5.

Kommunen vurderer derfor, at det nye vandreservoir ikke vil medføre nogen væsentlig miljøpåvirkning af Natura 2000 områder.

2.1 Områdets udpegningsgrundlag

Udpegningsgrundlag for Habitatområde nr. 123		
Naturtyper:	Kransnålalge-sø (3140)	Næringsrig sø (3150)
	Brunvandet sø (3160)	Vandløb (3260)
	Kalkoverdrev* (6210)	Surt overdrev* (6230)
	Tidvis våd eng (6410)	Urtebræmme (6430)
	Hængesæk (7140)	Kildevæld* (7220)
	Rigkær (7230)	Bøg på mor (9110)
	Bøg på muld (9130)	Ege-blandskov (9160)
	Skovbevokset tørvemose* (91D0)	Elle- og askeskov* (91E0)
Arter:	Skæv vindelsnegl (1014)	Sumpvindelsnegl (1016)
	Stor kærguldsmed (1042)	Lys skivevandkalv (1082)
	Stor vandsalamander (1166)	

Udpegningsgrundlag for Fuglebeskyttelsesområde nr. 109	
Fugle:	rørhøg (Y)
	pletlet rørvagtel (Y)
	isfugl (Y)
	sortspætte (Y)

Naturtyper, fugle og andre arter, der udgør det gældende udpegningsgrundlag for Natura 2000-området. Tal i parentes henviser til de talkoder, som benyttes for naturtyper og arter fra habitatdirektivets bilag 1 og 2. * angiver at der er tale om en prioriteret naturtype. Ved fuglearter: "T" = trækfugl, "Y" = ynglefugl. Udpegningsgrundlag for habitatområder og fuglebeskyttelsesområder er blevet revideret som beskrevet i basisanalysen.

Figur 5. Det samlede udpegningsgrundlag for Natura 2000-område nr 139, Øvre Mølleådal, Furesø og Frederiksdal Skov.



Beskyttelsen af visse arter og deres levesteder

Kommunen har foretaget en gennemgang af eksisterende viden og har fundet, at der er registreret fund af spidssnuet frø og stor vandsalamander i flere af de sø- og moseområder, der ligger på golfbanen og lige vest for det nye reservoir. Padderne er beskyttede bilag IV-arter efter EU's naturbeskyttelsesdirektiver med forbud mod ødelæggelse af deres leve- og ynglesteder.

Anlæg af det nye vandreservoir og ændringerne i vandafstrømningen fra golfbanen vurderes ikke at påvirke de eksisterende forekomster, og reservoiret forventes at øge omfanget af potentielle levesteder i fremtiden hvis der med tiden naturligt dannes en bredzone med vegetation.

På baggrund heraf vurderes det ansøgte ikke at have indvirkning på beskyttelsen af visse truede arter og deres levesteder.

Samlet vurdering

Allerød Kommune vurderer, at nærværende tilladelse til at gennemføre de beskrevne reguleringstiltag på golfbanen kan gennemføres uden at medføre skade på arter eller naturtyper, som indgår i udpegningsgrundlaget for Natura 2000-områder og uden at indskrænke eller forringe egnede yngle- eller rasteområder for bilag IV-arter, der måtte forekomme i projektområdet.

Ændringer og bortfald

Hvis projektet ændres, skal den påtænkte ændring anmeldes til kommunen, med henblik på at få afgjort om ændringen udløser en ny afgørelse.

Tilladelsen bortfalder, hvis den ikke er udnyttet inden 3 år efter at den er meddelt.

Høring og aktindsigt

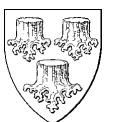
For at fremme forslaget har Allerød Kommune foretaget en 4 ugers høring af berørte lodsejere i perioden d. 23. december 2020 til d. 19. januar 2021.

Der er indkommet 3 hørings svar fra nedstrøms lodsejere langs Sideløb B og Sideløb C der ønskede en ændring i afledningsvilkårene fra golfbanen til Sideløb B og C.

Høringssvarene er primært fremkommet ved telefonsamtaler og møder i felten mellem lodsejere og forvaltningen.

Lodsejer langs sideløb B ønskede ingen afledning fra golfbanen til Sideløb B grundet perioder med afvandingsproblemer fra Sideløb B da lodsejer mente dette kunne udgøre en risiko for oversvømmelse ved et fyldt hovedløb i Vassingerødløbet. I tilfælde af fuldt løbende hovedløb og en fast afledning med 1,25 l/s i sommerperioden samt mulighed for afledning af 28 L/s ved skybrud mente lodsejer, at det ville skabe problemer med oversvømmelser langs Sideløb B.

På grundlag af ovenstående er vilkårene for vandafstrømningen ændret i afgørelsen. The Scandinavian ApS skal således aflede 1,25 l/s fra 15 juni til 15 september men yderligere afledning må kun foregå med 12 l/s til Sideløb B. Derudover stilles vilkår om at The Scandinavian ApS opsætter en vandløbsmåler, i samarbejde mellem Allerød Kommune, i brønden i hovedløbet hvor sideløb B munder ud. Denne måler skal ved 2/3 fyldt rør



give melding/alarm om at der ikke må afledes vand fra golfbanen indtil hovedløbet igen har 1/3 del rørkapacitet. Når The Scandinavian modtager en melding/alarm skal al vandafstrømning fra golfbanen standses med det samme.

Ligeledes var der høringsvar fra beboere ved Sideløb C, der ønskede at der kunne afledes vand fra golfbanen i perioder med meget lidt vand i søer og moser i området mellem golfbanen og hovedløbet. Dette har været tilfældet i bl.a. 2018 og 2020. Golfbanen har dog meddelt at dette som udgangspunkt ikke er muligt, da golfbanens areal her kun samler vand fra et meget lille areal og dette vand skal i så fald pumpes over til Sideløb C. Allerød Kommune har vurderet dette.

Kommunen gør opmærksom på at årene 2018 og 2020 har været usædvanligt nedbørsfattede og at tørken, der er oplevet ved Sideløb C typisk har været observeret i år med meget lav nedbør.

Allerød kommune har i udløbet fra Sideløb C til hovedløbet sikret at der ikke sker tilbageløb i sideløb C fra hovedløbet ved montering af en kontraklap. Dette for at sikre mod oversvømmelser. Allerød Kommune vurderer ikke at en tørkeperiode er påvirket af, at golfbanens overløb til Sideløb C ikke længere er til stede. Ved tørke vurderes det, at der ikke vil afledes fra golfbanen til Sideløb C uanset at den gamle rørkobling blev åbnet igen. Allerød kommune vurderer at golfbanen ikke har indflydelse på tørkeperioder i Sideløb C men derimod vil have afledning af vand i perioder med meget vand i hele systemet på grund af nedbør.

Offentliggørelse

Afgørelsen offentliggøres den 10. maj 2021 på Allerød Kommunes hjemmeside i 4 ugers klageperiode.

<https://www.alleroed.dk/politik/hoeringer-og-tilladelser>

Klage

Afgørelsen efter vandløbsloven kan påklages til Miljø- og Fødevarerklagenævnet.

Klagefristen er 4 uger fra den dag som afgørelsen er blevet offentliggjort.

Klagevejledning fremgår herunder. **Klagefristen udløber den 7. juni 2021.**

Klagevejledning

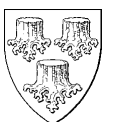
Allerød Kommune har givet tilladelse iht. Vandløbslovens § 17 mv.

Afgørelsen kan påklages af:

- Den, afgørelsen er rettet til
- Enhver, der må have en individuel, væsentlig interesse i afgørelsen
- En berørt nationalparkfond oprettet efter lov om nationalparker (jf. vandløbslovens §84)

Tilladelsen må ikke udnyttes før klagefristens udløb. Miljø- og Fødevarerklagenævnet kan dog i særlige tilfælde ophæve den opsættende virkning. Man klager via klageportalen, som findes under borger.dk eller virk.dk. Klageportalen findes også via www.naevneneshus.dk

En klage er indgivet, når den er tilgængelig for Allerød Kommune i klageportalen. Når man klager, skal der betales et gebyr på 900 kr. for borgere og 1.800 kr. for virksomheder, organisationer og offentlige myndigheder. Via klageportalen sendes klagen automatisk til Allerød Kommune. Hvis Allerød Kommune fastholder afgørelsen, sender



kommunen klagen videre til behandling i nævnet via klageportalen. Klager får besked om videresendelsen.

Miljø- og Fødevareklagenævnet afviser en klage, hvis den sendes uden om klageportalen, medmindre man er fritaget for brug af klageportalen. Hvis man ønsker at blive fritaget for at bruge klageportalen, skal man sende en begrundet anmodning til Allerød Kommune. Kommunen videresender anmodningen til nævnet, som herefter beslutter om, man kan fritages. Hvis man ønsker at indbringe afgørelsen for domstolene, skal det ske inden 6 måneder efter at afgørelsen er modtaget eller, hvis sagen påklages, inden 6 måneder efter at den endelige afgørelse foreligger.

Ved spørgsmål til afgørelsen kontaktes natur- og vandløbsmedarbejder Ole D. Sørensen på tlf. 48 00 08 19 eller på mail olds@alleroed.dk.

Venlig hilsen

Ole Dahlqvist Sørensen

Niels Erik von Freiesleben

Natur og vandmiljømedarbejder

Miljøchef

Bilag 1: "The Scandinavian ApS, Vand til vanding af golfbanen, ansøgning om indvindingstilladelse" af 18. sep. 2020. Ansøgning om indvinding af op til 150.000 m³ overfladevand årligt.

Bilag 2: Analyse af vandføring i Vassingerødløbet, Teknisk rapport, Atkins, april 2019

Bilag 3: Vurdering af manglende vandafledning fra golfbanen i sommerperioden, august 2019

Kopier sendt til:

Ansøger:

- The Scandinavian ApS

Berørte lodsejere:

- Se tabel 1

Interesseorganisationer:

- Danmarks Naturfredningsforening, dnalleroed-sager@dn.dk,
- Danmarks Sportsfiskerforbund, post@sportsfiskerforbundet.dk;
- lbt@sportsfiskerforbundet.dk; nordkysten@sportsfiskerforbundet.dk
- Fiskeringen 1970, faciliteter@fiskeringen.dk
- Friluftsrådet Kreds Nordsjælland, nordsjaelland@friluftsradet.dk
- Friluftsrådet, fr@friluftsradet.dk,
- Det Grønne Råd, hans@smed-hjordt.dk; hjordt@adslhome.dk;
helm@flsmidth.com
- Naturforeningen Naturparkens Venner og Det Grønne Råd v/ Hans Hjordt Hansen, hjordt@adslhome.dk hans@smed-hjordt.dk
- Nordsjællands Landboforening, hoejtoftegaard@hotmail.com;
lars.jonsson@brunshojgaard.dk
- Dansk Ornitologisk Forening, natur@dof.dk, alleroed@dof.dk

